

РОССИЙСКАЯ ФЕДЕРАЦИЯ
АДМИНИСТРАЦИЯ РУБЦОВСКОГО РАЙОНА
АЛТАЙСКОГО КРАЯ

ПОСТАНОВЛЕНИЕ

01.07.2016

№ 465

г. Рубцовск

Об утверждении административного регламента предоставления муниципальной услуги «Предоставление юридическим и физическим лицам в постоянное (бессрочное) пользование, в безвозмездное пользование, аренду, собственность земельных участков»

В соответствии с Федеральным законом от 27 июля 2010 г. № 210-ФЗ «Об организации предоставления государственных и муниципальных услуг», руководствуясь Федеральным законом от 06.10.2003 № 131-ФЗ «Об общих принципах организации местного самоуправления в Российской Федерации», Уставом муниципального образования Рубцовский район Алтайского края, ПОСТАНОВЛЯЮ:

1. Утвердить административный регламент предоставления муниципальной услуги «Предоставление юридическим и физическим лицам в постоянное (бессрочное) пользование, в безвозмездное пользование, аренду, собственность земельных участков» (прилагается).

Первый заместитель главы
Администрации района



В.А. Крюков

Административный регламент
предоставления муниципальной услуги «Предоставление юридическим и
физическим лицам в постоянное (бессрочное) пользование, в безвозмездное
пользование, аренду, собственность земельных участков»

I. Общие положения

1.1. Предмет административного регламента.

Административный регламент предоставления муниципальной услуги «Предоставление юридическим и физическим лицам в постоянное (бессрочное) пользование, в безвозмездное пользование, аренду, собственность земельных участков» (далее – Административный регламент) устанавливает порядок и стандарт предоставления муниципальной услуги по предоставлению юридическим и физическим лицам в постоянное (бессрочное) пользование, в безвозмездное пользование, аренду, собственность земельных участков (далее – муниципальная услуга), в том числе через краевое автономное учреждение «Многофункциональный центр предоставления государственных и муниципальных услуг Алтайского края» (далее – Многофункциональный центр)¹, в электронной форме с использованием федеральной государственной информационной системы «Единый портал государственных и муниципальных услуг (функций)» (далее – Единый портал государственных и муниципальных услуг (функций))² в информационно-коммуникационной сети «интернет», универсальной электронной карты (далее – УЭК) с соблюдением норм законодательства Российской Федерации о защите персональных данных, а также состав, последовательность и сроки выполнения административных процедур, требования к порядку их выполнения, порядок и формы контроля за исполнением административного регламента, порядок досудебного (внесудебного) обжалования заявителем решений и действий (бездействия) Администрации района, предоставляющего муниципальную услугу, должностного лица комитета, предоставляющего муниципальную услугу, либо муниципального служащего при предоставлении муниципальной услуги.

¹ при условии наличия заключенного соглашения о взаимодействии между МФЦ и ОМСУ;

² предоставление муниципальной услуги «Предоставление юридическим и физическим лицам в постоянное (бессрочное) пользование, в безвозмездное пользование, аренду, собственность земельных участков» осуществляется в электронной форме при наличии регистрации заявителя на Едином портале государственных и муниципальных услуг (функций), а также специальной кнопки «Получить услугу».

Административный регламент определяет сроки, требования, условия предоставления и последовательность действий (административных процедур) при осуществлении полномочий по оказанию данной муниципальной услуги.

1.2. Описание заявителей.

1.2.1. Муниципальная услуга предоставляется юридическим лицам, индивидуальным предпринимателям и физическим лицам (далее – заявителям), либо их уполномоченным представителям.

II. Стандарт предоставления муниципальной услуги

2.1. Наименование муниципальной услуги

«Предоставление юридическим и физическим лицам в постоянное (бессрочное) пользование, в безвозмездное пользование, аренду, собственность земельных участков».

2.2. Органом, предоставляющим муниципальную услугу, является Администрация Рубцовского района (далее – Администрация).

Процедуры рассмотрения документов, подготовка проектов постановления или договора и выдачи результата предоставления муниципальной услуги осуществляется специалистами комитета Администрации Рубцовского района по управлению муниципальным имуществом (далее – комитет).

2.3. Требования к порядку информирования о предоставлении муниципальной услуги.

2.3.1. Информация по вопросам предоставления муниципальной услуги является открытой и общедоступной, может быть получена заявителем лично посредством письменного и (или) устного обращения, через электронную почту, по телефону для справок, через интернет, на официальном сайте органов местного самоуправления Рубцовского района, на информационном стенде в залах приема заявителей в Администрации Рубцовского района, в Многофункциональном центре при личном обращении заявителя и в центре телефонного обслуживания, на интернет-сайте Многофункционального центра, при использовании Единого портала государственных и муниципальных услуг (функций).

2.3.2. Сведения о месте нахождения Администрации, графике работы, почтовом адресе и адресах электронной почты для направления обращений, о телефонных номерах размещены на официальном сайте органов местного самоуправления Рубцовского района, на информационном стенде Администрации, на Едином портале государственных и муниципальных услуг (функций), а также в Приложении № 1 к Административному регламенту.

2.3.3. Сведения об органах государственной власти, органах местного самоуправления и организациях, участвующих в предоставлении муниципальной услуги.

При предоставлении муниципальной услуги Администрация взаимодействует с Федеральной налоговой службой, а также Рубцовским отделом Управления Росреестра по Алтайскому краю.

Сведения об адресах официальных сайтов и электронной почты в информационно-телекоммуникационной сети «Интернет» Федеральной налоговой службы размещены на информационном стенде Администрации, в Приложении № 2 к Административному регламенту.

2.3.4. Сведения о месте нахождения Многофункционального центра, графике работы, адресе официального интернет-сайта, адресе электронной почты, контактном телефоне центра телефонного обслуживания размещаются на информационном стенде Администрации и в Приложении № 3 к Административному регламенту.

2.3.5. При обращении заявителя в Администрацию письменно или через электронную почту за получением информации (получения консультации) по вопросам предоставления муниципальной услуги ответ направляется в срок, не превышающий 30 дней со дня регистрации обращения.

2.3.5.1. По телефону специалисты комитета дают исчерпывающую информацию по предоставлению муниципальной услуги.

2.3.5.2. Консультации по предоставлению муниципальной услуги осуществляются специалистами комитета при личном обращении в рабочее время.

2.3.5.3. Консультации по предоставлению муниципальной услуги осуществляются по следующим вопросам:

- 1) перечню документов, необходимых для предоставления муниципальной услуги, комплектности (достаточности) представленных документов;
- 2) источника получения документов, необходимых для предоставления муниципальной услуги;
- 3) времени приема и выдачи документов;
- 4) сроков предоставления муниципальной услуги;
- 5) порядка обжалования действий (бездействия) и решений, осуществляемых и принимаемых в ходе предоставления муниципальной услуги.

2.3.5.4. При осуществлении консультирования специалисты комитета в вежливой и корректной форме, лаконично, по существу вопроса обязаны представиться (указать фамилию, имя, отчество, должность), дать ответы на заданные гражданином вопросы.

2.3.5.5. Если поставленные гражданином вопросы не входят в компетенцию комитета, специалист информирует посетителя о невозможности предоставления сведений и разъясняет ему право обратиться в орган, в компетенцию которого входят ответы на поставленные вопросы.

2.3.5.6. Время консультации при личном приеме не должно превышать 15 минут с момента начала консультирования.

2.3.6. При предоставлении муниципальной услуги запрещается требовать от заявителя осуществления действий, в том числе согласований, необходимых для получения муниципальной услуги и связанных с обращением в государственные органы, органы местного самоуправления и организации, подведомственные государственным органам и органам местного самоуправления, за исключением получения услуг, включенных в Перечень

услуг, которые являются необходимыми и обязательными для предоставления муниципальных услуг на территории муниципального образования Рубцовский район.

2.4. Результат предоставления муниципальной услуги.

Результатом предоставления муниципальной услуги является:

- 1) договор купли-продажи, аренды или безвозмездного пользования земельным участком;
- 2) постановление о предоставлении земельного участка в собственность бесплатно или в постоянное (бессрочное) пользование;
- 3) решение об отказе в предоставлении земельного участка.

2.5. Срок предоставления муниципальной услуги.

Срок предоставления муниципальной услуги, с учетом необходимости обращения в органы государственной власти, органы местного самоуправления и организации, участвующие в ее предоставлении, составляет 30 дней с момента регистрации в установленном порядке заявления и документов, необходимых для принятия решения о предоставлении муниципальной услуги, до момента получения результата предоставления муниципальной услуги. При опубликовании извещения о предоставлении земельного участка срок предоставления муниципальной услуги продляется на 30 дней. В случае представления заявителем документов, указанных в пункте 2.7.1 Административного регламента, через Многофункциональный центр срок принятия решения о предоставлении муниципальной услуги исчисляется со дня принятия таких документов Многофункциональным центром.

2.6. Перечень нормативных правовых актов, непосредственно регулирующих предоставление муниципальной услуги.

Предоставление муниципальной услуги осуществляется в соответствии со следующими нормативными правовыми актами:

- 1) Конституцией Российской Федерации («Российская газета», 25.12.1993, №237);
- 2) Земельным кодексом Российской Федерации ("Российская газета", 30.10.2001 №211-212);
- 3) Федеральным законом от 06.10.2003 №131-ФЗ «Об общих принципах организации местного самоуправления в Российской Федерации» («Российская газета», 08.10.2003, №202);
- 4) Федеральным законом от 27.07.2010 №210-ФЗ «Об организации предоставления государственных и муниципальных услуг» («Российская газета», 30.07.2010, №168);
- 5) Федеральным законом от 27.07.2006 № 152-ФЗ «О персональных данных» («Российская газета», 29.07.2006 №165);
- 6) Уставом муниципального образования Рубцовский район;
- 7) иными муниципальными правовыми актами.

2.7. Исчерпывающий перечень документов, необходимых в соответствии с нормативными правовыми актами для предоставления муниципальной услуги и услуг, которые являются необходимыми и обязательными для предоставления

муниципальной услуги, подлежащих представлению заявителем, порядок их предоставления.

2.7.1. Основанием для предоставления муниципальной услуги является направленное в Администрацию заявление в письменной форме, представленное на личном приеме, направленное почтой или в форме электронного документа через Единый портал государственных и муниципальных услуг (функций) либо поданное через Многофункциональный центр.

В заявлении о предоставлении муниципальной услуги указываются:

1) наименование и место нахождения заявителя (для юридического лица), а также государственный регистрационный номер записи о государственной регистрации юридического лица в едином государственном реестре юридических лиц, идентификационный номер налогоплательщика, за исключением случаев, если заявителем является иностранное юридическое лицо;

2) кадастровый номер испрашиваемого земельного участка;

3) цель использования земельного участка;

4) почтовый адрес и (или) адрес электронной почты для связи с заявителем.

К указанному заявлению прилагаются следующие документы:

1) копия документа, удостоверяющего личность заявителя (заявителей), являющегося физическим лицом либо личность представителя физического или юридического лица;

2) копия документа, удостоверяющего права (полномочия) представителя физического или юридического лица (доверенность);

3) копии документов, удостоверяющих (устанавливающих) права на здания, строения, сооружения, если право на такое здание, строение, сооружение в соответствии с законодательством Российской Федерации признается независимо от его регистрации в ЕГРП;

4) копия свидетельства о государственной регистрации физического лица в качестве индивидуального предпринимателя (для индивидуальных предпринимателей), копия свидетельства о государственной регистрации юридического лица (для юридических лиц) или выписка из государственных реестров о юридическом лице или индивидуальном предпринимателе;

5) выписка из единого государственного реестра прав на недвижимое имущество и сделок с ним (далее – ЕГРП) о правах на здание, строение, сооружение или уведомление об отсутствии в ЕГРП запрашиваемых сведений о зарегистрированных правах на указанные здания, строения, сооружения;

6) сведения о разрешенном использовании земельного участка и об обеспечении этого земельного участка объектами инженерной, транспортной и социальной инфраструктур с документами территориального зонирования, расположение земельного участка на кадастровом плане или кадастровой карте соответствующей территории и правилами землепользования и застройки, градостроительной и проектной документации, находящимися в распоряжении органов местного самоуправления (далее - заключение).

2.7.2. К заявлению о предоставлении муниципальной услуги прилагаются документы, предусмотренные пп. 1 и 4-6 п. 2 ст. 39.15 ЗК РФ в том числе:

- документы, подтверждающие право заявителя на приобретение земельного участка без проведения торгов и предусмотренные перечнем, утвержденным Приказом Министерства экономического развития РФ № 1 от 12 января 2015 года, за исключением документов, которые должны быть представлены в уполномоченный орган в порядке межведомственного информационного взаимодействия;

- документ, подтверждающий полномочия представителя заявителя, в случае, если с заявлением о предоставлении муниципальной услуги обращается представитель заявителя.

2.7.3. Документы, предоставляемые заявителем или его доверенным лицом, должны соответствовать следующим требованиям:

- полномочия представителя оформлены в установленном законом порядке;

- тексты документов написаны разборчиво;

- фамилия, имя и отчество заявителя, адрес места жительства, телефон (если есть) написаны полностью;

- отсутствие подчисток, приписок, зачеркнутых слов и иных неоговоренных исправлений;

- документы исполнены разборчиво;

- документы не имеют серьезных повреждений, наличие которых допускает многозначность истолкования содержания.

Заявление о предоставлении услуги составляется в одном экземпляре-подлиннике и подписывается заявителем.

Заявитель вправе представить документы, указанные в пункте 2.7 настоящего регламента, следующими способами:

а) по почте (нотариально заверенные);

б) через Единый портал государственных и муниципальных услуг (функций);

в) посредством личного обращения.

Ознакомившись с условиями предоставления услуги, заявитель вправе отказаться от ее предоставления.

2.7.4. Заявитель вправе не представлять документы, предусмотренные подпунктами 4-6 пункта 2.7.1 Административного регламента. Для рассмотрения заявления комитет запрашивает указанные документы (их копии или содержащиеся в них сведения) в порядке межведомственного информационного взаимодействия, если они не были представлены заявителем по собственной инициативе.

2.7.5. Комитет не вправе требовать от заявителя представление других документов кроме документов, истребование которых у заявителя допускается в соответствии с пунктами 2.7.1 Административного регламента (с учетом положений, предусмотренных пунктом 2.7.2 Административного регламента).

2.7.6. Иные особенности предоставления муниципальной услуги.

1) в случае выявления в выданных в результате предоставления муниципальной услуги документах опечаток и ошибок уполномоченный специалист комитета в течение 5 дней с момента обращения заявителя устраняет допущенные опечатки и ошибки, в течение 1 дня с момента внесения исправлений направляет либо вручает заявителю исправленные документы.

2.8. Гражданин при подаче заявления лично, через МФЦ должен предъявить паспорт гражданина Российской Федерации, а в случаях, предусмотренных законодательством Российской Федерации, иной документ, удостоверяющий его личность.

Уполномоченный представитель заявителя должен предъявить документ, удостоверяющий полномочия представителя.

2.9. При подаче заявления через Единый портал государственных и муниципальных услуг (функций) электронные копии документов размещаются в предназначенных для этих целей полях электронной формы заявления. Электронная копия документа должна иметь разрешение, обеспечивающее корректное прочтение всех элементов подлинного документа, в том числе буквы, цифры, знаки, изображения, элементы печати, подписи и т.д.

2.10. Запрет требовать от заявителя предоставление иных документов и информации или осуществления действий для получения муниципальной услуги.

Запрещается требовать от заявителя:

предоставления документов и информации или осуществления действий, предоставление или осуществление которых не предусмотрено нормативными правовыми актами, регулирующими отношения, возникающие в связи с предоставлением муниципальной услуги;

предоставления документов и информации, которые находятся в распоряжении Администрации района, иных органов местного самоуправления, государственных органов, организаций в соответствии с нормативными правовыми актами Российской Федерации, нормативными правовыми актами Алтайского края и муниципальными правовыми актами, за исключением документов, указанных в части 6 статьи 7 Федерального закона от 27.07.2010 № 210-ФЗ «Об организации предоставления государственных и муниципальных услуг».

2.11. Исчерпывающий перечень оснований для отказа в приеме документов, необходимых для предоставления муниципальной услуги.

Основания для отказа в приеме документов отсутствуют. Поступившее заявление подлежит обязательному приему.

2.12. Исчерпывающий перечень оснований для отказа в предоставлении муниципальной услуги.

Заявителю отказывается в предоставлении муниципальной услуги в случае непредоставления документов, указанных в пункте 2.7. раздела II Регламента, обязанность по предоставлению которых возложена на заявителя.

Решение об отказе должно содержать основания отказа с обязательной ссылкой на нарушения, предусмотренные настоящим пунктом.

Решение об отказе может быть обжаловано заявителем в судебном порядке.

2.13. Порядок, размер и основания взимания государственной пошлины или иной платы, установленной за предоставление муниципальной услуги.

Предоставление муниципальной услуги осуществляется бесплатно.

2.14. Максимальный срок ожидания в очереди при подаче заявления о предоставлении муниципальной услуги и при получении результата предоставления муниципальной услуги.

Срок ожидания в очереди при подаче заявления о предоставлении муниципальной услуги и при получении результата предоставления муниципальной услуги не должен превышать 15 минут.

2.15. Срок регистрации заявления о предоставлении муниципальной услуги.

Регистрация заявления, поданного заявителем, в том числе в электронном виде, осуществляется в день приема.

2.16. Требования к помещениям, в которых предоставляется муниципальная услуга, к местам ожидания, местам для заполнения заявлений о предоставлении муниципальной услуги, информационным стендам с образцами их заполнения и перечнем документов, необходимых для предоставления муниципальной услуги.

2.16.1. Помещение, в котором осуществляется прием заявителей, должно обеспечивать:

- 1) комфортное расположение заявителя и должностного лица комитета;
- 2) возможность и удобство оформления заявителем письменного заявления;
- 3) доступ к нормативным правовым актам, регулирующим предоставление муниципальной услуги;
- 4) наличие информационных стендов с образцами заполнения заявлений и перечнем документов, необходимых для предоставления муниципальной услуги.

2.16.2. Вход и передвижение по помещению, в котором проводится личный прием, не должны создавать затруднений для лиц с ограниченными возможностями, в том числе должны быть обеспечены:

- условия беспрепятственного доступа к объекту (зданию, помещению), в котором предоставляется услуга, а также для беспрепятственного пользования транспортом, средствами связи и информации;
- возможность самостоятельного передвижения по территории, на которой расположены объекты (здания, помещения), в которых предоставляется услуга, а также входа в такие объекты и выхода из них, посадки в транспортное средство и высадки из него, в том числе с использованием кресла-коляски;
- сопровождение инвалидов, имеющих стойкие расстройства функции зрения и самостоятельного передвижения;
- надлежащее размещение оборудования и носителей информации, необходимых для обеспечения беспрепятственного доступа инвалидов к

объектам (зданиям, помещениям), в которых предоставляется услуга, и к услугам с учетом ограничений их жизнедеятельности;

- допуск сурдопереводчика и тифлосурдопереводчика;

- допуск собаки-проводника на объекты (здания, помещения), в которых предоставляется услуга;

- оказание инвалидам помощи в преодолении барьеров, мешающих получению ими услуги наравне с другими лицами.

2.16.3. Информирование заявителей по предоставлению муниципальной услуги в части факта поступления заявления, его входящих регистрационных реквизитов, наименования структурного подразделения комитета, ответственного за его исполнение, и т.п. осуществляет специалист комитета.

2.16.4. Места информирования, предназначенные для ознакомления заявителей с информационными материалами, оборудуются стендами, стульями и столами для возможности оформления документов.

2.16.5. На информационных стендах Администрации размещается следующая информация:

1) извлечения из законодательных и иных нормативных правовых актов, содержащих нормы, регулирующие деятельность по предоставлению муниципальной услуги;

2) график (режим) работы Администрации, органов государственной власти, иных органов местного самоуправления и организаций, участвующих в предоставлении муниципальной услуги;

3) Административный регламент предоставления муниципальной услуги;

4) место нахождения комитета, органов государственной власти, иных органов местного самоуправления и организаций, участвующих в предоставлении муниципальной услуги;

5) телефон для справок;

6) адрес электронной почты Администрации, органов государственной власти, иных органов местного самоуправления и организаций, участвующих в предоставлении муниципальной услуги;

7) адрес официального интернет-сайта Администрации, органов государственной власти, иных органов местного самоуправления и организаций, участвующих в предоставлении муниципальной услуги;

8) порядок получения консультаций;

9) порядок обжалования решений, действий (бездействия) должностных лиц Администрации, комитета, предоставляющего муниципальную услугу.

2.16.6. Помещение для оказания муниципальной услуги должно быть оснащено стульями, столами. Количество мест ожидания определяется исходя из фактической нагрузки и возможности для размещения в здании.

2.16.7. Кабинет приема заявителей должен быть оборудован информационной табличкой (вывеской) с указанием номера кабинета, фамилии, имени, отчества и должности специалиста, ведущего прием, а также графика работы.

2.17. Показатели доступности и качества муниципальной услуги.

2.17.1. Целевые значения показателя доступности и качества муниципальной услуги.

Показатели качества и доступности муниципальной услуги	Целевое значение показателя
1. Своевременность	
1.1. % (доля) случаев предоставления услуги в установленный срок с момента сдачи документа	100 %
2. Качество	
2.1. % (доля) Заявителей, удовлетворенных качеством процесса предоставления услуги	90-95 %
2.2. % (доля) случаев правильно оформленных документов должностным лицом (регистрация)	100 %
3. Доступность	
3.1. % (доля) Заявителей, удовлетворенных качеством и информацией о порядке предоставления услуги	95-97 %
3.2. % (доля) случаев правильно заполненных заявителем документов и сданных с первого раза	70-80 %
3.3. % (доля) Заявителей, считающих, что представленная информация об услуге в сети Интернет доступна и понятна	75-80 %
4. Процесс обжалования	
4.1. % (доля) обоснованных жалоб к общему количеству обслуженных Заявителей по данному виду услуг	0,2 % - 0,1 %
4.2. % (доля) обоснованных жалоб, рассмотренных в установленный срок	100 %
5. Вежливость	
5.1. % (доля) Заявителей, удовлетворенных вежливостью должностных лиц	90-95 %

2.18. Иные требования, в том числе учитывающие особенности предоставления муниципальной услуги через Многофункциональный центр и особенности предоставления муниципальной услуги в электронной форме.

2.18.1. Администрация обеспечивает возможность получения заявителем информации о предоставляемой муниципальной услуге на официальном сайте муниципального образования Рубцовский район и копирования заявителями форм заявлений и иных документов, необходимых для получения муниципальной услуги в электронном виде.

III. Состав, последовательность выполнения административных процедур, требования к порядку их выполнения, в том числе особенности выполнения административных процедур в электронной форме

Блок-схема предоставления муниципальной услуги приведена в Приложении № 4 настоящего Административного регламента.

3.1. Описание последовательности действий при предоставлении муниципальной услуги.

Предоставление муниципальной услуги включает в себя следующие административные процедуры:

- 1) прием, рассмотрение и регистрация заявления в Администрации района;
- 2) проверка документов на правильность оформления и комплектность в комитете по управлению имуществом;
- 3) подготовка результата предоставления муниципальной услуги;
- 4) принятие решения о предоставлении или об отказе в предоставлении муниципальной услуги;
- 5) информирование и выдача результата предоставления муниципальной услуги.

3.2. Прием, рассмотрение и регистрация заявления в Администрации района.

Основанием для начала предоставления муниципальной услуги является личное обращение заявителя в Администрацию с заявлением и документами, необходимыми для получения муниципальной услуги, либо направление заявления и необходимых документов в комитет с использованием почтовой связи, через Многофункциональный центр или в электронной форме с использованием Единого портала государственных и муниципальных услуг (функций) в информационно-телекоммуникационной сети «Интернет».

3.3. Проверка документов на правильность оформления и комплектность в комитете по управлению имуществом.

3.4. Результатом данного административного действия является направление заявителю договора купли-продажи, договора аренды земельного участка или договора безвозмездного пользования земельным участком или постановление о предоставлении в постоянное (бессрочное) пользование земельным участком, либо решение об отказе в предоставлении муниципальной услуги.

3.5. Уведомление об исполнении процедур предоставления муниципальной услуги направляется заявителю СМС сообщением.

IV. Формы контроля за исполнением Административного регламента

4.1. Контроль за предоставлением муниципальной услуги осуществляется в форме текущего контроля за соблюдением и исполнением ответственными должностными лицами Администрации положений Административного регламента, плановых и внеплановых проверок полноты и качества предоставления муниципальной услуги.

4.2. Порядок осуществления текущего контроля за соблюдением и исполнением ответственными должностными лицами положений Административного регламента и иных нормативных правовых актов, устанавливающих требования к предоставлению муниципальной услуги, а

также за принятием решений ответственными должностными лицами осуществляется главой Администрации района, председателем комитета.

4.3. Порядок и периодичность проведения плановых и внеплановых проверок полноты и качества предоставления муниципальной услуги, в том числе порядок и формы контроля за полнотой и качеством ее предоставления, осуществляется соответственно на основании ежегодных планов работы и по конкретному обращению.

При ежегодной плановой проверке рассматриваются все вопросы, связанные с предоставлением муниципальной услуги (комплексные проверки) или отдельные вопросы (тематические проверки).

Для проведения проверки полноты и качества предоставления муниципальной услуги формируется комиссия, состав которой утверждается главой Администрации района.

Результаты деятельности комиссии оформляются в виде Акта проверки полноты и качества предоставления муниципальной услуги (далее – Акт), в котором отмечаются выявленные недостатки и предложения по их устранению. Акт подписывается членами комиссии.

4.4. Ответственность муниципальных служащих Администрации и иных должностных лиц за решения и действия (бездействие), принимаемые (осуществляемые) в ходе предоставления муниципальной услуги.

По результатам проведенных проверок, в случае выявления нарушений прав заявителей, осуществляется привлечение виновных лиц к ответственности в соответствии с законодательством Российской Федерации.

Персональная ответственность должностных лиц комитета закрепляется в их должностных инструкциях в соответствии с требованиями законодательства Российской Федерации.

V. Досудебный (внесудебный) порядок обжалования решений и действий (бездействия) органа, предоставляющего муниципальную услугу, а также должностных лиц, муниципальных служащих

5.1. Заявитель (его представитель) имеет право обжаловать решения и действия (бездействие) комитета, предоставляющего муниципальную услугу, муниципального служащего, принятые (осуществляемые) в ходе предоставления муниципальной услуги, в досудебном (внесудебном) порядке.

5.2. Заявитель может обратиться с жалобой, в том числе в следующих случаях:

- 1) нарушения срока регистрации запроса заявителя о предоставлении муниципальной услуги;
- 2) нарушения срока предоставления муниципальной услуги;
- 3) требования у заявителя документов, не предусмотренных нормативными правовыми актами Российской Федерации, нормативными правовыми актами Алтайского края и муниципальными правовыми актами для предоставления муниципальной услуги;

4) отказа в приеме документов, предоставление которых предусмотрено нормативными правовыми актами Российской Федерации, нормативными правовыми актами Алтайского края, муниципальными правовыми актами для предоставления муниципальной услуги, у заявителя;

5) отказа в предоставлении муниципальной услуги, если основания отказа не предусмотрены федеральными законами и принятыми в соответствии с ними иными нормативными правовыми актами Российской Федерации, нормативными правовыми актами Алтайского края, муниципальными правовыми актами;

6) затребования с заявителя при предоставлении муниципальной услуги платы, не предусмотренной нормативными правовыми актами Российской Федерации, нормативными правовыми актами Алтайского края, муниципальными правовыми актами;

7) отказа органа, предоставляющего муниципальную услугу, должностного лица органа, предоставляющего муниципальную услугу, в исправлении допущенных опечаток и ошибок в выданных в результате предоставления муниципальной услуги документах либо нарушение установленного срока таких исправлений.

5.3. Общие требования к порядку подачи и рассмотрения жалобы.

5.3.1. Жалоба подается заявителем в письменной форме на бумажном носителе либо в электронной форме на действия (бездействие) или решения, принятые в ходе предоставления муниципальной услуги, должностным лицом, муниципальным служащим на имя председателя комитета.

Жалоба на действия (бездействие) или решения, принятые председателем комитета подаются главе Администрации Рубцовского района.

5.3.2. Жалоба может быть направлена по почте, через официальный сайт Администрации Рубцовского района, через Многофункциональный центр, Единый портал государственных и муниципальных услуг (функций), Региональный портал государственных и муниципальных услуг (функций) в информационно-телекоммуникационной сети «интернет», а также может быть принята при личном приеме заявителя.

5.4. Жалоба должна содержать:

1) наименование органа, предоставляющего муниципальную услугу, должностного лица органа, предоставляющего муниципальную услугу, либо муниципального служащего, решения и действия (бездействие) которых обжалуются;

2) фамилию, имя, отчество (при наличии), сведения о месте жительства заявителя - физического лица либо наименование, сведения о месте нахождения заявителя - юридического лица, а также номер (номера) контактного телефона, адрес (адреса) электронной почты (при наличии) и почтовый адрес, по которым должен быть направлен ответ заявителю;

3) сведения об обжалуемых решениях и действиях (бездействии) органа, предоставляющего муниципальную услугу, должностного лица органа, предоставляющего муниципальную услугу, либо муниципального служащего;

4) доводы, на основании которых заявитель не согласен с решением и действием (бездействием) органа, предоставляющего муниципальную услугу, должностного лица органа, предоставляющего муниципальную услугу, либо муниципального служащего. Заявителем могут быть представлены документы (при наличии), подтверждающие доводы заявителя, либо их копии.

5.5. Жалоба подлежит рассмотрению в течение пятнадцати рабочих дней со дня ее регистрации, а в случае обжалования отказа Администрации, должностного лица Администрации в приеме документов у заявителя либо в исправлении допущенных опечаток и ошибок или в случае обжалования нарушения установленного срока таких исправлений – в течение пяти рабочих дней со дня ее регистрации.

5.6. По результатам рассмотрения жалобы глава Администрации района принимает одно из следующих решений:

1) удовлетворяет жалобу, в том числе в форме отмены принятого решения, исправления допущенных комитетом опечаток и ошибок в выданных в результате предоставления муниципальной услуги документах, возврата заявителю денежных средств, взимание которых не предусмотрено нормативными правовыми актами Российской Федерации, нормативными правовыми актами Алтайского края, муниципальными правовыми актами, а также в иных формах;

2) отказывает в удовлетворении жалобы.

5.7. Не позднее дня, следующего за днем принятия решения, указанного в п.5.5. Административного регламента, заявителю в письменной форме и по желанию заявителя в электронной форме направляется мотивированный ответ о результатах рассмотрения жалобы.

5.8. В ответе по результатам рассмотрения жалобы указываются:

а) наименование органа, предоставляющего муниципальную услугу, рассмотревшего жалобу, должность, фамилия, имя, отчество (при наличии) его должностного лица, принявшего решение по жалобе;

б) номер, дата, место принятия решения, включая сведения о должностном лице, решение или действие (бездействие) которого обжалуется;

в) фамилия, имя, отчество (при наличии) или наименование заявителя;

г) основания для принятия решения по жалобе;

д) принятое по жалобе решение;

е) в случае, если жалоба признана обоснованной, – сроки устранения выявленных нарушений, в том числе срок предоставления результата муниципальной услуги;

ж) сведения о порядке обжалования принятого по жалобе решения.

5.9. Ответ по результатам рассмотрения жалобы подписывается главой Администрации. По желанию заявителя ответ по результатам рассмотрения жалобы может быть представлен не позднее дня, следующего за днем принятия решения, в форме электронного документа, подписанного электронной подписью уполномоченного на рассмотрение жалобы должностного лица и (или) уполномоченного на рассмотрение жалобы органа, вид которой установлен законодательством Российской Федерации.

5.10. Основания для отказа в удовлетворении жалобы:

- а) наличие вступившего в законную силу решения суда, арбитражного суда по жалобе о том же предмете и по тем же основаниям;
- б) подача жалобы лицом, полномочия которого не подтверждены в порядке, установленном законодательством Российской Федерации;
- в) наличие решения по жалобе, принятого ранее в отношении того же заявителя и по тому же предмету жалобы.

5.11. Администрация вправе оставить жалобу без ответа в следующих случаях:

- а) наличие в жалобе нецензурных либо оскорбительных выражений, угроз жизни, здоровью и имуществу должностного лица, а также членов его семьи;
- б) отсутствие возможности прочитать какую-либо часть текста жалобы, фамилию, имя, отчество (при наличии) и (или) почтовый адрес заявителя, указанные в жалобе.

5.12. В случае установления в ходе или по результатам рассмотрения жалобы признаков состава административного правонарушения или преступления должностное лицо, наделенное полномочиями по рассмотрению жалоб, незамедлительно направляет имеющиеся материалы в органы прокуратуры.

Приложение № 1
к административному регламенту
предоставления муниципальной услуги
«Предоставление юридическим и физическим
лицам в постоянное (бессрочное) пользование,
в безвозмездное пользование, аренду,
собственность земельных участков»

**Информация
об Администрации Рубцовского района,
предоставляющей муниципальную услугу**

Наименование органа местного самоуправления, предоставляющего муниципальную услугу	Администрация Рубцовского района
Руководитель органа местного самоуправления, предоставляющего муниципальную услугу	Глава Администрации Рубцовского района Афанасьев Петр Иванович
Наименование структурного подразделения, осуществляющего проверку предоставленных документов, направляющего межведомственные запросы, подготавливающего проекты решений об отказе или предоставлении услуги	Отдел по земельным отношениям комитета Администрации Рубцовского района по управлению имуществом
Руководитель структурного подразделения, осуществляющего проверку предоставленных документов, направляющего межведомственные запросы, подготавливающего проекты решений об отказе или предоставлении услуги	Заведующая отделом Давыдова Татьяна Викторовна
Место нахождения и почтовый адрес	658200, г. Рубцовск, ул. Карла Маркса, 184 (почтовый адрес 658200, г. Рубцовск, ул. Карла Маркса, 182)
График работы (приема заявителей)	График работы: пн.-чт. - с 8.00 до 17.15, пт. с 8.00 до 16.00 перерыв - с 13.00 до 14.00, выходные дни – сб., вс. График приема заявителями: вт. - чт. – с 10.00 до 13.00, с 14.00 до 17.15.
Телефон, адрес электронной почты	8 38557 41610, 8 38557 43242, kumi@rubradmin.ru
Адрес официального сайта органа местного	Адрес официального сайта

самоуправления, предоставляющего муниципальную услугу (в случае отсутствия – адрес официального сайта муниципального образования)	Администрации Рубцовского района: www.radmin.rubtsovsk.ru
---	--

Региональный портал государственных и муниципальных услуг (функций) – www.gosuslugi22.ru;

Единый портал государственных и муниципальных услуг (функций) – www.22.gosuslugi.ru/pgu/;

Приложение № 2
к административному регламенту
предоставления муниципальной услуги
«Предоставление юридическим и физическим
лицам в постоянное (бессрочное) пользование,
в безвозмездное пользование, аренду,
собственность земельных участков»

Информация
о федеральных органах исполнительной власти,
органах исполнительной власти Алтайского края,
участвующих в предоставлении муниципальной услуги

Наименование органа:	Телефон	Адрес официального сайта	Адрес электронной почты
Управление Росреестра по Алтайскому краю	8 (3852) 29-17-20	http://www.to22.rosreestr.ru/	00_uddfrsl@rosreestr.ru
Федеральная налоговая служба	+7(495)276-22-22	http://nalog.ru	mns@nalog.ru

Приложение № 3
к административному регламенту
предоставления муниципальной услуги
«Предоставление юридическим и физическим
лицам в постоянное (бессрочное) пользование,
в безвозмездное пользование, аренду,
собственность земельных участков»

Сведения об МФЦ

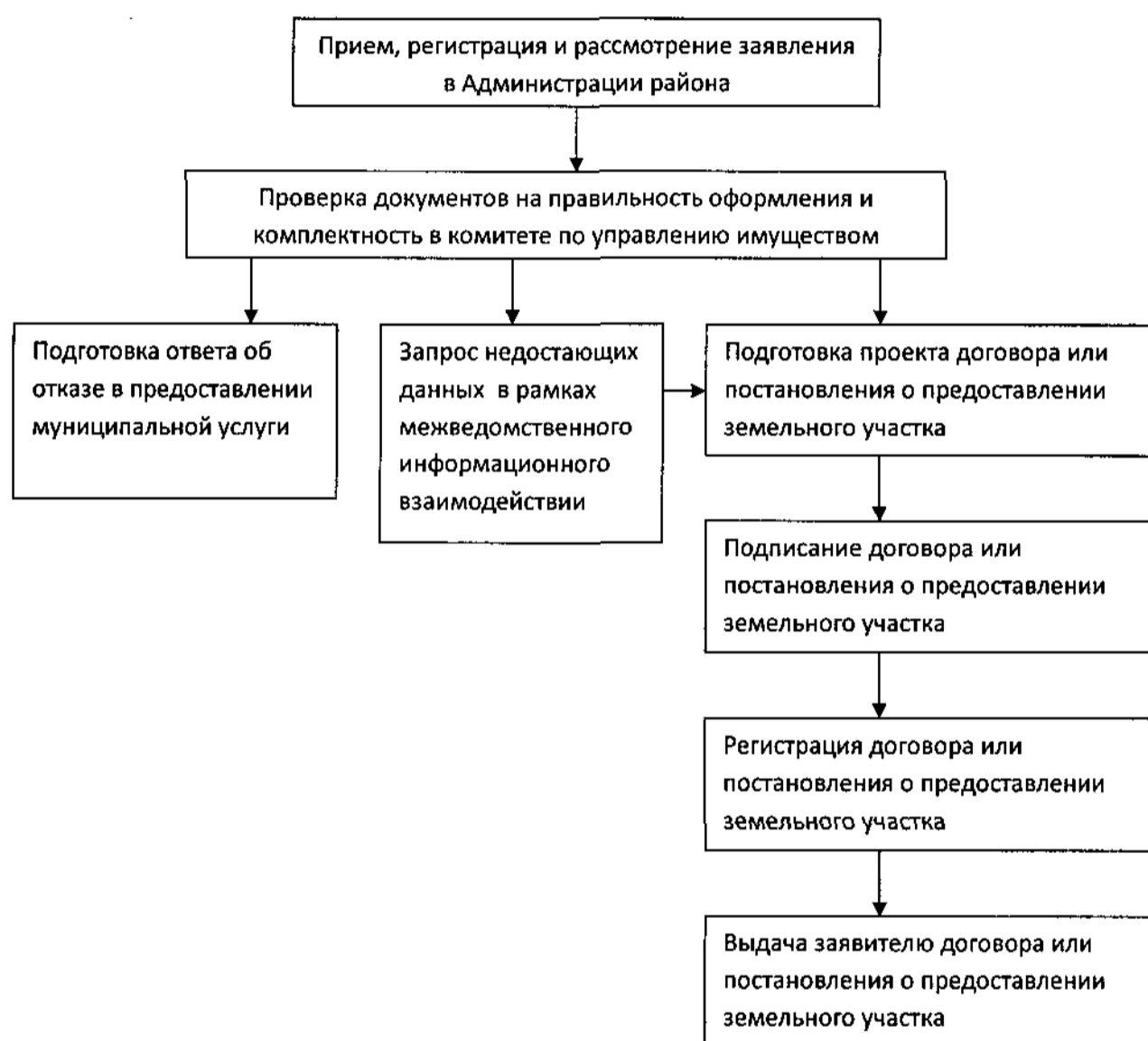
Место нахождения и почтовый адрес	656064, г.Барнаул, Павловский тракт, 58г
График работы	пн., вт., ср., чт. с 8.00-20.00 пт. с 8.00-17.00 сб. 9.00-14.00
Единый центр телефонного обслуживания	8-800-775-00-25
Телефон центра телефонного обслуживания	+7 (3852) 200-550
Интернет – сайт МФЦ	www.mfc22.ru
Адрес электронной почты	mfc@mfc22.ru

Сведения о филиалах МФЦ

Рубцовский филиал МФЦ	
Место нахождения и почтовый адрес	658224, г. Рубцовск, ул. Ленина, 64
График работы	Пн-пт: 8.00 – 17.00 Сб-вс: выходной день
Единый центр телефонного обслуживания	8-800-775-00-25
Телефон центра телефонного обслуживания	+7 (38577) 41-49-5

Приложение № 4
к административному регламенту
предоставления муниципальной услуги
«Предоставление юридическим и физическим
лицам в постоянное (бессрочное) пользование,
в безвозмездное пользование, аренду,
собственность земельных участков»

**Блок-схема последовательности административных процедур
при предоставлении муниципальной услуги
«Предоставление юридическим и физическим лицам в постоянное (бессрочное)
пользование, в безвозмездное пользование, аренду, собственность земельных
участков»**



Приложение № 5
к административному регламенту
предоставления муниципальной услуги
«Предоставление юридическим и физическим
лицам в постоянное (бессрочное) пользование,
в безвозмездное пользование, аренду,
собственность земельных участков»

Контактные данные для подачи жалоб в связи с предоставлением
муниципальной услуги

Администрация Рубцовского района	Адрес: 658200, Алтайский край, г. Рубцовск, ул. Карла Маркса, 182, тел. 8 38557 43414 Руководитель: глава Администрации района Афанасьев Петр Иванович
----------------------------------	--

Приложение № 6
к административному регламенту
предоставления муниципальной услуги
«Предоставление юридическим и физическим
лицам в постоянное (бессрочное) пользование,
в безвозмездное пользование, аренду,
собственность земельных участков»

Форма заявления о предоставлении юридическим и физическим лицам
в постоянное (бессрочное) пользование, в безвозмездное пользование,
аренду, собственность земельных участков

Главе Рубцовского района
П.И. Афанасьеву
от _____

Адрес:
проживания _____

прописки _____

тел. раб. _____
тел. дом. _____
сотовый _____

ЗАЯВЛЕНИЕ

В соответствии с Земельным Кодексом РФ, прошу предоставить земельный
участок в _____
(испрашиваемое право)

Площадь _____

Категория земель – земли _____

Местоположение земельного участка _____

Разрешенное использование _____

Кадастровый номер _____

Способ получения сведений (нужное подчеркнуть):

- 1) лично, при предъявлении документа, удостоверяющего личность;
- 2) почтовой связью.

" ____ " _____ 20__ г.
(дата)

(подпись)

К заявлению приложены документы:

на ____ л. в
____ экз.